

ТЕХНИЧЕСКИЙ СПЕЦИАЛИСТ

Нормативные правовые документы, регламентирующие проведение ГИА

1. Федеральный закон от 29.12.2012 № 273-ФЗ «Об образовании в Российской Федерации»;
2. Постановление Правительства Российской Федерации от 29.11.2021 № 2085 «О федеральной информационной системе обеспечения проведения государственной итоговой аттестации обучающихся, освоивших основные образовательные программы основного общего и среднего общего образования, и приема граждан в образовательные организации для получения среднего профессионального и высшего образования и региональных информационных системах обеспечения проведения государственной итоговой аттестации обучающихся, освоивших основные образовательные программы основного общего и среднего общего образования»;
3. Приказ Минобрнауки России от 28.06.2013 № 491 «Об утверждении Порядка аккредитации граждан в качестве общественных наблюдателей при проведении государственной итоговой аттестации по образовательным программам основного общего и среднего общего образования, всероссийской олимпиады школьников и олимпиад школьников» (применяется до 1 марта 2023 года);
4. Приказ Рособрнадзора от 26.08.2022 № 924 «Об утверждении Порядка аккредитации граждан в качестве общественных наблюдателей при проведении государственной итоговой аттестации по образовательным программам основного общего и среднего общего образования, всероссийской олимпиады школьников и олимпиад школьников» (применяется с 1 марта 2023 года);

Нормативные правовые документы, регламентирующие проведение ГИА

5. Приказ Рособрнадзора от 17.12.2013 № 1274 «Об утверждении Порядка разработки, использования и хранения контрольных измерительных материалов при проведении государственной итоговой аттестации по образовательным программам основного общего образования и Порядка разработки, использования и хранения контрольных измерительных материалов при проведении государственной итоговой аттестации по образовательным программам среднего общего образования» (применяется до 1 марта 2023 года);
6. Приказ Рособрнадзора от 11.08.2022 № 871 «Об утверждении Порядка разработки, использования и хранения контрольных измерительных материалов при проведении государственной итоговой аттестации по образовательным программам основного общего образования и Порядка разработки, использования и хранения контрольных измерительных материалов при проведении государственной итоговой аттестации по образовательным программам среднего общего образования» (применяется с 1 марта 2023 года);
7. Приказ Минпросвещения России и Рособрнадзора от 07.11.2018 № 189/1513 «Об утверждении Порядка проведения государственной итоговой аттестации по образовательным программам основного общего образования»;
8. Приказ Рособрнадзора от 11.06.2021 № 805 «Об установлении требований к составу и формату сведений, вносимых и передаваемых в процессе репликации в федеральную информационную систему обеспечения проведения государственной итоговой аттестации обучающихся, освоивших основные образовательные программы основного общего и среднего общего образования, и приема граждан в образовательные организации для получения среднего профессионального и высшего образования и региональные информационные системы обеспечения проведения государственной итоговой аттестации обучающихся, освоивших основные образовательные программы основного общего и среднего общего образования, а также к срокам внесения и передачи в процессе репликации сведений в указанные информационные системы».

Общие сведения

ГИА включает в себя четыре экзамена по следующим учебным предметам: экзамены по русскому языку и математике (обязательные учебные предметы), а также экзамены по выбору обучающегося, экстерна по двум учебным предметам из числа учебных предметов: физика, химия, биология, литература, география, история, обществознание, иностранные языки (английский, французский, немецкий и испанский), информатика и информационно-коммуникационные технологии (ИКТ).

Общее количество экзаменов в IX классах не должно превышать четырех экзаменов.

Для участников ГИА с ОВЗ, участников ГИА – детей-инвалидов и инвалидов ГИА по их желанию проводится только по обязательным учебным предметам.

Сроки и продолжительность проведения ГИА

Для проведения ГИА на территории Российской Федерации и за ее пределами устанавливаются сроки и продолжительность проведения экзаменов по каждому учебному предмету, требования к использованию средств обучения и воспитания при их проведении.

Лица, повторно допущенные к ГИА в текущем учебном году по соответствующим учебным предметам в случаях, предусмотренных Порядком, а также участники ГИА, у которых совпали сроки проведения экзаменов по отдельным учебным предметам, участвуют в экзаменах по соответствующим учебным предметам в резервные сроки.

В продолжительность экзаменов по учебным предметам не включается время, выделенное на подготовительные мероприятия (настройку необходимых технических средств, используемых при проведении экзаменов, инструктаж участников ГИА, выдачу им ЭМ, заполнение ими регистрационных полей листов (бланков), а также на перенос ассистентом ответов участника ГИА в экзаменационные листы бланки для записи ответов.

Для участников ГИА с ОВЗ, участников ГИА – детей-инвалидов и инвалидов продолжительность экзамена по учебному предмету увеличивается на 1,5 часа. Продолжительность ОГЭ по иностранным языкам (раздел «Говорение») для указанных лиц увеличивается на 30 минут

Повторное прохождение ГИА в текущем учебном году

По решению председателя ГЭК повторно допускаются к сдаче ГИА в текущем учебном году по соответствующему учебному предмету (соответствующим учебным предметам) в резервные сроки:

- 1) участники ГИА, получившие на ГИА неудовлетворительные результаты не более чем по двум учебным предметам (кроме участников ГИА, проходящих ГИА только по обязательным учебным предметам);
- 2) участники ГИА, проходящие ГИА только по обязательным учебным предметам, получившие на ГИА неудовлетворительный результат по одному из обязательных учебных предметов;
- 3) участники ГИА, не явившиеся на экзамены по уважительным причинам (болезнь или иные обстоятельства), подтвержденным документально;
- 4) участники ГИА, не завершившие выполнение экзаменационной работы по уважительным причинам (болезнь или иные обстоятельства), подтвержденным документально;
- 5) участники ГИА, апелляции которых о нарушении порядка проведения ГИА конфликтной комиссией были удовлетворены;
- 6) участники ГИА, чьи результаты были аннулированы по решению председателя ГЭК в случае выявления фактов нарушений Порядка, совершенных лицами, указанными в пунктах 49 и 50 Порядка, или иными (в том числе неустановленными) лицами.

Общие требования к ППЭ

ГИА проводится в ППЭ, места расположения которых определяются ОИВ.

ППЭ - здание (комплекс зданий, сооружение), которое используется для проведения ГИА.

Территорией ППЭ является площадь внутри здания (сооружения) либо части здания (сооружения), отведенная для проведения ГИА.

По решению ОИВ ППЭ оборудуются:

стационарными и (или) переносными металлоискателями;

средствами видеонаблюдения;

средствами подавления сигналов подвижной связи.

Входом в ППЭ является место проведения уполномоченными лицами работ с использованием стационарных и (или) переносных металлоискателей.

При входе в ППЭ осуществляются проверка наличия документов, удостоверяющих личность участников ГИА и лиц, указанных в пунктах 49 и 50 Порядка, установление соответствия их личности представленным документам, проверка наличия указанных лиц в списках распределения в данный ППЭ.

В здании (комплексе зданий), где расположен ППЭ, до входа в ППЭ выделяются:

места для хранения личных вещей участников ГИА, организаторов, медицинских работников, специалистов по проведению инструктажа и обеспечению лабораторных работ, экспертов, оценивающих выполнение лабораторных работ по химии, экзаменаторов-собеседников, технических специалистов и ассистентов;

помещения для сопровождающих;

помещение для представителей средств массовой информации.

Общие требования к ПШЭ



Оборудуется стационарными или переносными металлоискателями



Размещаются объявления о запрете использования средств связи

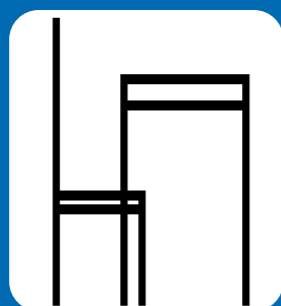


Штаб оборудуется сейфом или металлическим шкафом, персональным компьютером, принтером и телефонной СВЯЗЬЮ

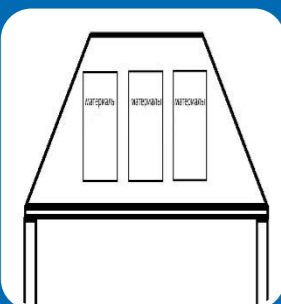
Аудитория ШЭ



Настроенные на точное время часы, находящиеся в поле зрения участников



Рабочими местами с обозначением



Рабочее место для организаторов



Стенды, плакаты и иные материалы со справочно-познавательной информацией по соответствующим учебным предметам **закрываются**

Аудитории, выделяемые для проведения экзаменов оснащаются:

Предмет	Оснащение
Русский язык	Компьютерная техника/средства для воспроизведения аудиозаписи
Иностранные языки	Компьютерная техника/средства воспроизведения аудиозаписи и записи ответов участников (в 2023 году при проведении устной части с использованием программного обеспечения (по аналогии с ЕГЭ))
Физика, химия	оборудование и материалы для выполнения лабораторных работ
Информатика и ИКТ	Компьютерная техника

Аудитории для проведения ГВЭ в устной форме – средствами цифровой аудиозаписи

Лица, привлекаемые к проведению ГИА в ПШЭ

**Руководитель
ПШЭ**



Член ГЭК



**Руководитель ОО, в
помещениях которой
организован ПШЭ, или
уполномоченное им лицо**



Организаторы



**Технический
специалист**



**Медицинский
работник**



Ассистент



**Сотрудник охраны
правопорядка**



Лица, которые могут присутствовать в ППЭ в день проведения экзамена

Могут свободно перемещаться по ППЭ,
При этом в одной аудитории находится
только один общественный наблюдатель



**Общественные
наблюдатели**



**Представители
СМИ**



Могут присутствовать в аудиториях
только до момента вскрытия ИК с ЭМ

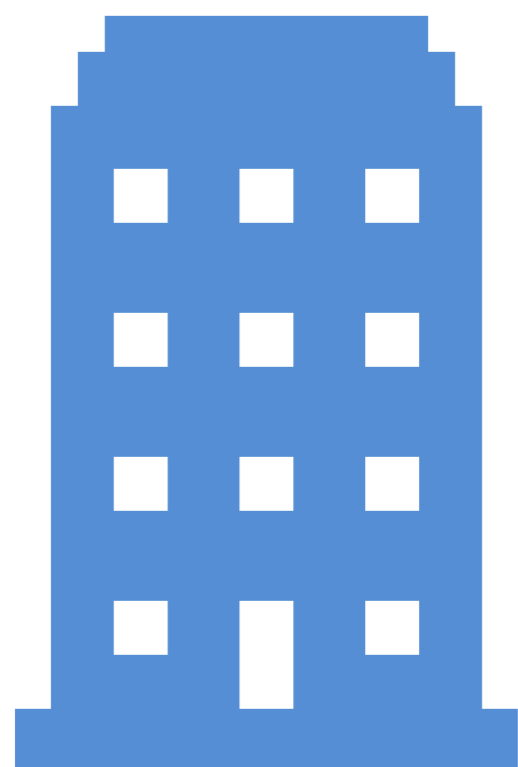


**Должностные лица Рособрнадзора и ОИВ, осуществляющего
переданные полномочия РФ в сфере образования**



Организация помещений и техническое оснащение ППЭ

ППЭ



Место хранения личных вещей
участников ГИА, работников ППЭ

ВХОД в ППЭ

Штаб

Медицинский
кабинет

Аудитория
№1

Аудитория
№...

Помещение
для
общественных
наблюдателей

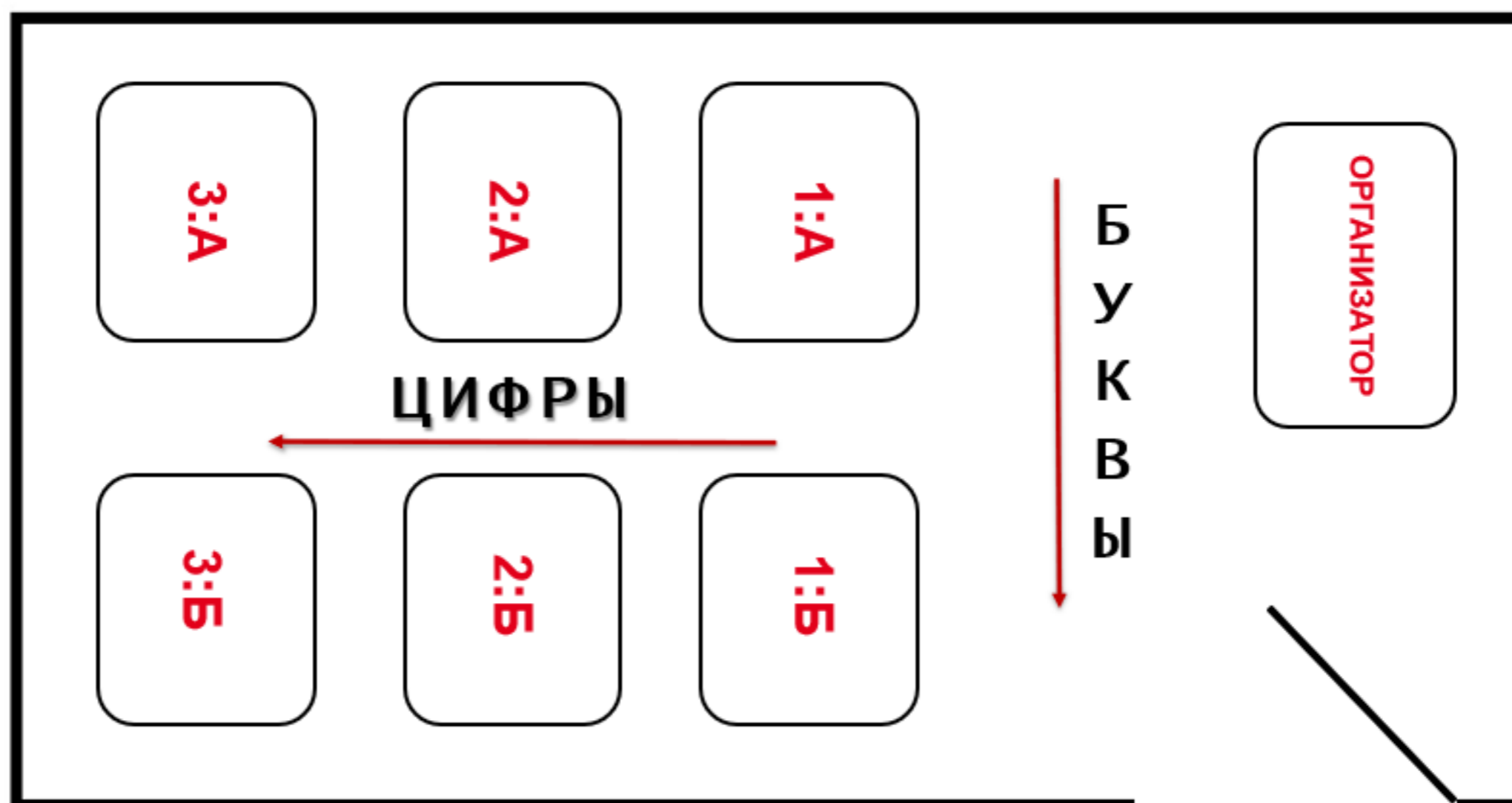
Помещения,
не задействованные
для проведения ГИА,
Должны быть заперты и опечатаны



Не позднее, чем за 1 календарный день до начала экзамена проводится готовность ППЭ (в том числе техническая при проведении технологичных экзаменов по русскому языку, иностранным языкам, информатике и ИКТ)

Нумерация рабочих мест в аудиториях

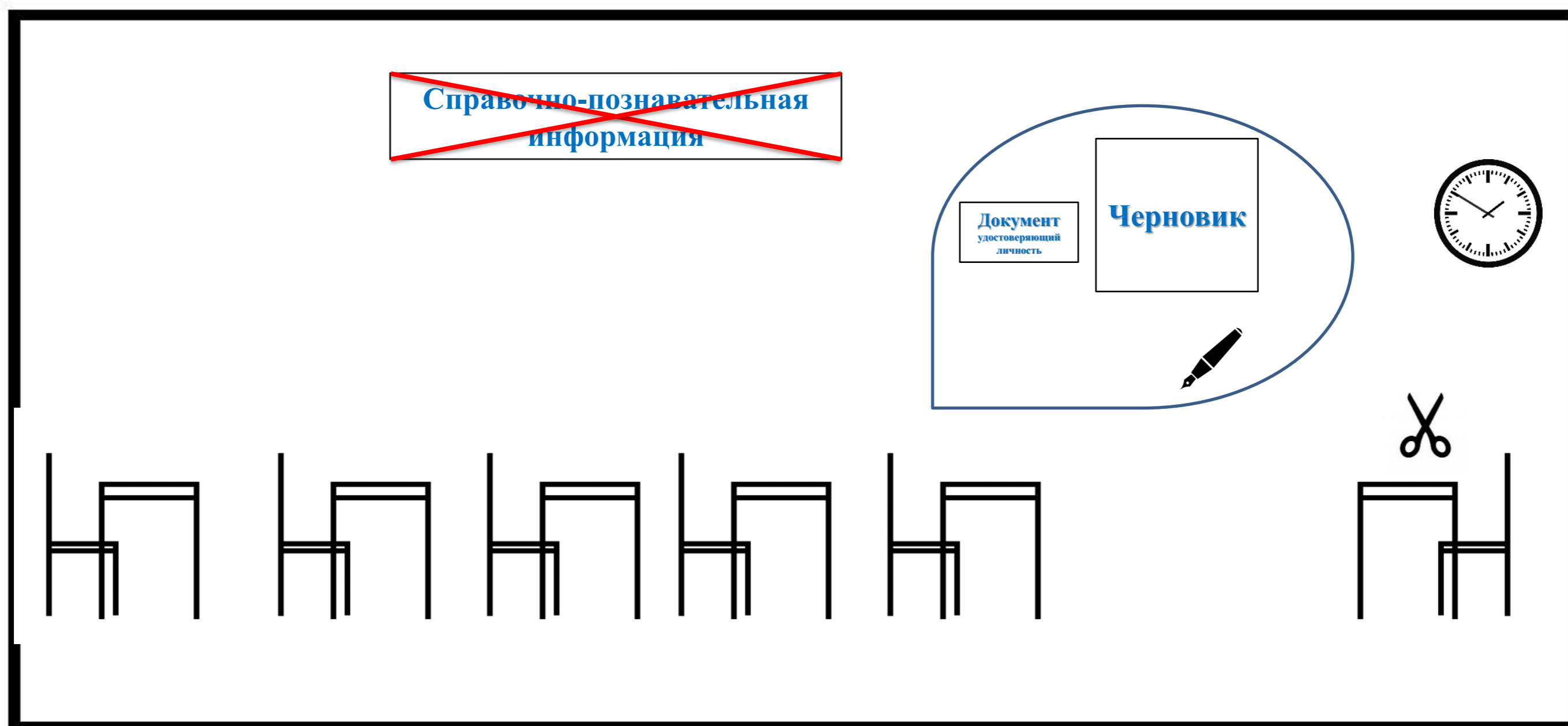
(общее количество мест в аудиториях с общим принципом рассадки не должно превышать 15)



Проведение ГИА

- Участник прибывает в ППЭ не позднее 09:00 часов
- Допуск участников ГИА в ППЭ осуществляется с 09:00 часов (сотрудник, осуществляющий охрану правопорядка+организаторы)
- Член ГЭК присутствует при организации входа участников в ППЭ
(осуществляет контроль за выполнением требования о запрете участникам ГИА, организаторам, ассистентам, медицинским работникам, техническим специалистам, специалистам по проведению инструктажа и обеспечению лабораторных работ, экзаменаторам-собеседникам для проведения ГВЭ в устной форме, экспертам, оценивающим выполнение лабораторных работ по химии, иметь при себе средства связи, в том числе осуществляет контроль за организацией сдачи иных вещей в специально выделенном до входа в ППЭ месте для хранения личных вещей участников ГИА, работников ППЭ)
- Согласно спискам распределения, размещенным при входе в ППЭ на информационном стенде, участник ГИА определяет аудиторию, в которую он распределен на экзамен
- Организаторы распределяются по аудиториям
- Организаторы вне аудитории находятся на этажах ППЭ и помогают участникам ГИА ориентироваться в помещениях ППЭ, а также осуществляют контроль за перемещением лиц, не задействованных в проведении экзамена
- Участники ГИА рассаживаются за рабочие места в соответствии с проведенным распределением. Изменение рабочего места не допускается
- Если участник ГИА опоздал на экзамен, он допускается к сдаче ГИА в установленном порядке, при этом время окончания экзамена не продлевается, о чем сообщается участнику ГИА
- В случае проведения ОГЭ по иностранным языкам (письменная часть, раздел «Аудирование») и русскому языку (прослушивание текста изложения) допуск опоздавших участников в аудиторию во время прослушивания аудиозаписи не осуществляется (за исключением случаев, когда участники в аудитории завершили прослушивание аудиозаписи).
- Персональное аудирование (прослушивание текста изложения) для опоздавших участников экзамена не проводится (за исключением случаев, когда в аудитории не других участников экзамена) (рекомендуется составить акт (в свободной форме) об опоздании участника ГИА на экзамен и его отсутствии при прослушивании текста изложения или при проведении аудирования. Указанный акт подписывает участник ГИА, руководитель ППЭ и член ГЭК (оформление указанного акта осуществляется в Штабе ППЭ)

Организация рабочего пространства в аудитории





Участникам запрещается иметь при себе:



средства связи



электронно-вычислительную технику



фото-, аудио- и видеоаппаратуру



справочные материалы



письменные заметки и иные средства хранения и передачи информации



выносить из аудиторий и ППЭ экзаменационные материалы на бумажном или электронном носителях, фотографировать экзаменационные материалы

Использование средств связи

организаторам, медицинским работникам, ассистентам, оказывающим необходимую помощь участникам ОГЭ с ОВЗ, детям-инвалидам и инвалидам, техническим специалистам – иметь при себе средства связи запрещается



В день экзамена иметь при себе средства связи вправе:

руководители ППЭ
Член ГЭК
руководители ОО
сотрудники охраны правопорядка
представители СМИ
общественные наблюдатели
должностные лица Рособрнадзора

Использовать только в Штабе

Только в связи со служебной
необходимостью



Действия, которые влекут нарушение Порядка проведения ГИА

Присутствующим в ППЭ запрещается

фотографировать
экзаменационные материалы

оказывать содействие
участникам

передавать участникам
средства связи, электронно-
вычислительную технику
и т.д.

выносить из аудитории
и ППЭ экзаменационные
материалы на бумажном
или электронном носителе

До начала экзамена

- Организаторы в аудитории проводят инструктаж, в том числе информируют участников ГИА о порядке проведения экзамена, правилах оформления экзаменационной работы, продолжительности экзамена, порядке подачи апелляций о нарушении установленного порядка проведения ГИА и о несогласии с выставленными баллами, а также о времени и месте ознакомления с результатами ГИА
- Организаторы в аудитории информируют участников ГИА о том, что записи на КИМ для проведения ОГЭ, текстах, темах, заданиях, билетах для проведения ГВЭ и черновиках, не обрабатываются и не проверяются
- Организаторы в аудитории выдают участникам ГИА ЭМ, которые включают в себя листы (бланки) ответов, КИМ для проведения ОГЭ, тексты, темы, задания, билеты для проведения ГВЭ, и черновики (за исключением ОГЭ по иностранным языкам (устная часть))
- При выполнении заданий устной части по иностранным языкам КИМ предоставляется участникам в электронном виде.
- В случае обнаружения брака или некомплектности ЭМ у участников ГИА организаторы в аудитории выдают такому участнику ГИА новый комплект ЭМ
- По указанию организаторов в аудитории участники ГИА заполняют регистрационные поля экзаменационной работы.
- Организаторы в аудитории проверяют правильность заполнения участниками ГИА регистрационных полей экзаменационной работы.
- По завершении заполнения регистрационных полей экзаменационной работы всеми участниками ГИА организаторы в аудитории объявляют начало экзамена и время его окончания, фиксируют их на доске (информационном стенде), после чего участники ГИА приступают к выполнению экзаменационной работы

До начала экзамена

- В случае нехватки места в листах (бланках) ответов на задания с развернутым ответом по просьбе участников ГИА организаторы в аудитории выдают ему дополнительный лист (бланк) ответов. При этом организаторы в аудитории фиксируют связь номеров основного и дополнительного листа (бланка) ответов в специальных полях листов (бланков) ответов. По мере необходимости участникам ГИА выдаются дополнительные черновики (за исключением ОГЭ по иностранным языкам (устная часть))

Во время экзамена


- Участники ГИА соблюдают Порядок и следуют указаниям организаторов ППЭ, а организаторы ППЭ обеспечивают соблюдение требований Порядка в аудитории и ППЭ
- Участники не должны общаться друг с другом, не могут свободно перемещаться по аудитории и ППЭ
- Участники могут выходить из аудитории и перемещаться по ППЭ в сопровождении организаторов вне аудитории
- При выходе из аудитории участники ГИА оставляют ЭМ и черновики на рабочем столе. Организатор в аудитории проверяет комплектность оставленных участником ГИА ЭМ и черновики
- Лица, допустившие нарушение Порядка, удаляются с экзамена. Для этого организаторы ППЭ, руководитель ППЭ или общественные наблюдатели (при наличии) приглашают члена ГЭК, который составляет акт об удалении с экзамена и удаляет лиц, нарушивших Порядок из ППЭ. Организатор в аудитории ставит в соответствующем поле бланка участника ГИА необходимую отметку. Акт об удалении с экзамена составляется членом ГЭК в штабе ППЖЭ в присутствии руководителя ППЭ, организатора ППЭ, общественного наблюдателя (при наличии)
- В случае если участник ГИА по состоянию здоровья или другим объективным причинам не может завершить выполнение экзаменационной работы, он досрочно покидает аудиторию. Организатор в аудитории приглашает организатора вне аудитории, который сопровождает такого участника ГИА к медицинскому работнику и приглашает члена ГЭК. При согласии участника досрочно завершить экзамен член ГЭК и медицинский работник составляют акт о досрочном завершении экзамена по объективным причинам. Организатор в аудитории ставит в соответствующем поле бланка участника ГИА
- необходимую отметку

Во время экзамена

- **Акты об удалении с экзамена и о досрочном завершении экзамена по объективным причинам составляются в двух экземплярах. Первый экземпляр акта выдается лицу, нарушившему Порядок, или лицу, досрочно завершившему экзамен по объективным причинам, второй экземпляр в тот же день направляется в ГЭК для рассмотрения и последующего направления в РЦОИ для учета в обработке экзаменационных работ**
- **Акт о досрочном завершении экзамена по объективным причинам является документом, подтверждающим уважительность причины досрочного завершения экзамена, в соответствии с которым председатель ГЭК принимает решение о повторном допуске участника экзамена к сдаче ГИА в текущем году по соответствующему учебному предмету (соответствующим учебным предметам) в резервные сроки. Дополнительно представлять медицинскую справку или иные медицинские документы к указанному акту не требуются**

Особенности организации и проведения ОГЭ по русскому языку



- Каждая аудитория для проведения ОГЭ по русскому языку должна быть оснащена средствами воспроизведения аудиозаписи (аудиозапись передается на диске)
- 
- Технические специалисты или организаторы в аудитории настраивают средство воспроизведения аудиозаписи так, чтобы было слышно всем участникам экзамена
 - Аудиозапись прослушивается участниками экзамена дважды с перерывом в 5-6 минут
 - Во время прослушивания текста участникам ГИА разрешается делать записи на черновиках
 - После повторного прослушивания участники ГИА приступают к написанию изложения
 - Организаторы в аудитории отключают средство воспроизведения аудиозаписи
 - В аудитории участникам экзамена предоставляются орфографические словари, позволяющие устанавливать нормативное написание слов, и которыми участники экзамена пользуются при выполнении всех частей работы

Особенности организации и проведения ОГЭ по иностранным языкам

- В 2023 году в Ставропольском крае в основной период предусмотрено проведение:

2 июня 2023 года – иностранные языки (письменная часть)

3 июня 2023 года – иностранные языки (устная часть)

(техническая подготовка 1 июня 2023 года)

27 июня 2023 года – иностранные языки (письменная и устная части)

(техническая подготовка 23 июня 2023 года)

29 июня 2023 года - иностранные языки (письменная и устная части)

(техническая подготовка 27 июня 2023 года)

30 июня 2023 года - иностранные языки (письменная и устная части)

(техническая подготовка 28 июня 2023 года)

1 июля 2023 года - иностранные языки (письменная и устная части)

(техническая подготовка 29 июня 2023 года)

Особенности организации и проведения ОГЭ по иностранным языкам
Бланки письменная часть

ОСНОВНОЙ ГОСУДАРСТВЕННЫЙ ЭКЗАМЕН - 2023
БЛАНК ОТВЕТОВ № 1

Код региона	Код образовательной организации	Класс Номер буквы	Код ППЭ	Номер аудитории
00	000000	000	0000	0000

Код предмета: 09, Название предмета: АНГ, Дата проведения (ДД.ММ.ГГ): 00-00-00

Письма участника строго внутри оверла

Заполнить голубой или желтый цвет черными чернилами по следующему образцу:

А Б В Г А Е Ж З И Я К Л М Н О П Р С Т У Ф Х Ц Ч Ш Щ Ъ Ы Ь Э Ю Я () 1 2 3 4 5 6 7 8 9 0
А Б С D E F G H I J K L M N O P Q R S T U V W X Y Z , - ; : A A B B C C D D E E F F G G H H I I J J K K L L M M N N O O P P Q Q R R S S T T U U V V W W X X Y Y Z Z

ВНИМАНИЕ! Все бланки и контрольные измерительные материалы рассматриваются в комплекте

СВЕДЕНИЯ ОБ УЧАСТНИКЕ

Фамилия _____
Имя _____
Отчество _____
Документ _____ Серия _____ Номер _____

Результаты выполнения заданий с КРАТКИМ ОТВЕТОМ

1	_____	18	_____
2	_____	19	_____
3	_____	20	_____
4	_____	21	_____
5	_____	22	_____
6	_____	23	_____
7	_____	24	_____
8	_____	25	_____
9	_____	26	_____
10	_____	27	_____
11	_____	28	_____
12	_____	29	_____
13	_____	30	_____
14	_____	31	_____
15	_____	32	_____
16	_____	33	_____
17	_____	34	_____

Замена ошибочных ответов на задания с КРАТКИМ ОТВЕТОМ

_____	_____	35	Задание выполняется на бланке ответов №2
_____	_____	_____	_____
_____	_____	_____	_____
_____	_____	_____	_____

Удален с экзамена в связи с нарушением порядка проведения ОГЭ | Количество заполненных полей «Замена ошибочных ответов»
Не завершил экзамен по объективным причинам | Резерв - 1 Резерв - 2

Письма участника строго внутри оверла

ОСНОВНОЙ ГОСУДАРСТВЕННЫЙ ЭКЗАМЕН - 2023
БЛАНК ОТВЕТОВ № 2 лист 1

Код региона	Код предмета	Название предмета	Резерв - 5	_____
00	00	000	000000	000000

Бланк ответов № 2 (лист 2) 2720390001002 Лист 000

Письма на задания с РАЗВЕРНУТЫМ ОТВЕТОМ, пишете аккуратно и разборливо, соблюдая разметку страницы. Не забудьте указать номер задания, на которое вы отвечаете, например, 31. Условно задание пронумеровано по кругу.

ВНИМАНИЕ! Все бланки и контрольные измерительные материалы рассматриваются в комплекте

Оборотная сторона бланка НЕ ЗАПОЛНЯЕТСЯ. Используйте бланк ответов № 2 (лист 2).

ОСНОВНОЙ ГОСУДАРСТВЕННЫЙ ЭКЗАМЕН - 2023
БЛАНК ОТВЕТОВ № 2 лист 2

Код региона	Код предмета	Название предмета	Резерв - 6	_____
00	00	000	000000	000000

Дополнительный бланк ответов № 2 _____ Лист 000

Письма на задания с РАЗВЕРНУТЫМ ОТВЕТОМ, пишете аккуратно и разборливо, соблюдая разметку страницы. Не забудьте указать номер задания, на которое вы отвечаете, например, 31. Условно задание пронумеровано по кругу.

ВНИМАНИЕ! Данный бланк использовать только после заполнения бланка ответов № 2 лист 1

Оборотная сторона бланка НЕ ЗАПОЛНЯЕТСЯ. Попросите дополнительный бланк ответов № 2.

Особенности организации и проведения ОГЭ по иностранным языкам

Письменная часть



- Каждая аудитория для проведения письменной части ОГЭ по иностранным языкам должна быть оснащена техническим средством, обеспечивающим качественное воспроизведение аудиозаписей (передаются на диске)



для выполнения заданий раздела 1 «Задания по аудированию»

- Технические специалисты или организаторы в аудитории настраивают средство воспроизведения аудиозаписи так, чтобы было слышно всем участникам экзамена
- В аудиозаписи все тексты звучат дважды
- Остановка и повторное воспроизведение аудиозаписи запрещаются
- Во время аудирования участники экзамена не могут задавать вопросы или выходить из аудитории, так как шум может нарушить процедуру проведения экзамена
- После окончания воспроизведения записи участники экзамена приступают к выполнению к выполнению экзаменационной работы

Особенности организации и проведения ОГЭ по иностранным языкам КИМ устная часть

КИМ будут передаваться по защищенному каналу связи из РЦОИ в МСУ, от муниципального администратора Члену ГЭК на этапе технической подготовки ППЭ к проведению экзамена в виде файла:

 <Код предмета>_<Код региона>_<Дата проведения экзамена>_<Контрольная сумма электронного КИМ> .aes.dat

- В 2023 году в Ставропольском крае в основной период предусмотрено проведение:

2 июня 2023 года – иностранные языки (письменная часть)

3 июня 2023 года – иностранные языки (устная часть)

(техническая подготовка 1 июня 2023 года)

27 июня 2023 года – иностранные языки (письменная и устная части)

(техническая подготовка 23 июня 2023 года)

29 июня 2023 года - иностранные языки (письменная и устная части)

(техническая подготовка 27 июня 2023 года)

30 июня 2023 года - иностранные языки (письменная и устная части)

(техническая подготовка 28 июня 2023 года)

1 июля 2023 года - иностранные языки (письменная и устная части)

(техническая подготовка 29 июня 2023 года)

Особенности организации и проведения ОГЭ по иностранным языкам

Техническая подготовка устная часть

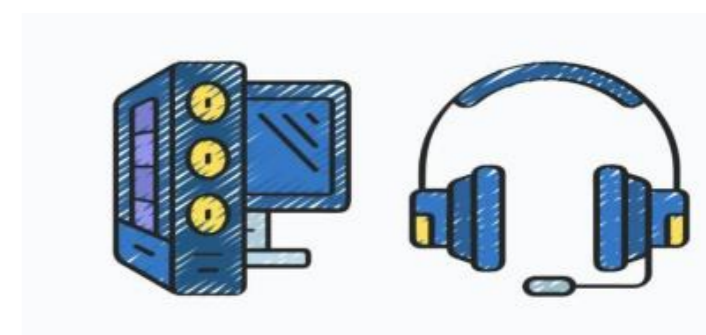
На этапе технической подготовки необходимо:

- Получить из РЦОИ следующие материалы:

Дистрибутив станции записи устных ответов

Файл с зашифрованными КИМ

Подготовить основной и резервный флеш-носители для переноса ключа доступа к КИМ в аудитории проведения, а также для доставки аудиозаписей участников из ППЭ в РЦОИ






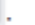

1. Осуществить подготовку аудиторий подготовки и проведения
2. Обеспечить в аудиториях проведения рабочие места участников экзамена (гарнитурами (наушниками (закрытого типа акустического оформления) с микрофоном, АРМ (компьютер, ноутбук)
3. Установить станцию записи устных ответов (будет направлена по защищенному каналу связи из РЦОИ в МСУ, из МСУ в ППЭ накануне проведения экзамена на все АРМ, предназначенные для использования при проведении экзамена, подключить гарнитуры к станциям записи устных ответов в каждой аудитории проведения
4. Осуществить предварительную настройку станций (внести код ППЭ и номера аудиторий), в том числе резервных


Особенности организации и проведения ОГЭ по иностранным языкам Техническая подготовка устная часть

5. На каждой станции записи устных ответов в каждой аудитории проведения и резервных станциях записи устных ответов необходимо:

- Проверить, при необходимости скорректировать, настройки экзамена по соответствующему учебному предмету: код ППЭ, номер аудитории
- Проверить настройки системного времени
- Выполнить тестовую аудиозапись и оценить качество аудиозаписи: тестовое сообщение должно быть отчетливо слышно, звук говорящего должен иметь равномерный уровень громкости (посторонние разговоры в аудитории проведения не должны вызывать провалов уровня громкости аудиозаписи), звук не должен прерываться и не должен быть искажен
- Загрузить зашифрованный КИМ на все станции записи устных ответов в аудиториях проведения

В рамках технической подготовки необходимо:

1. Проверить системное время;
2. Проверить качество звука:
 - нажмите кнопку записи ;
 - произнесите в микрофон произвольный текст;
 - остановите запись, нажав кнопку ;
 - прослушайте запись  ;
 - убедитесь, что запись воспроизводится корректно;
 - подтвердите работоспособность станции .

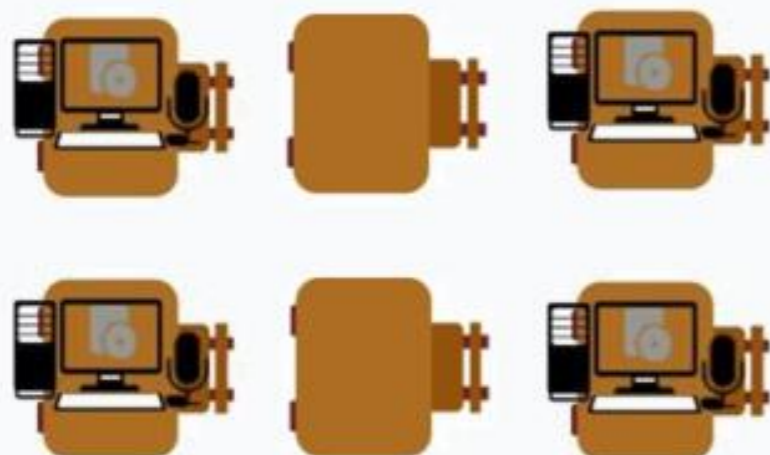
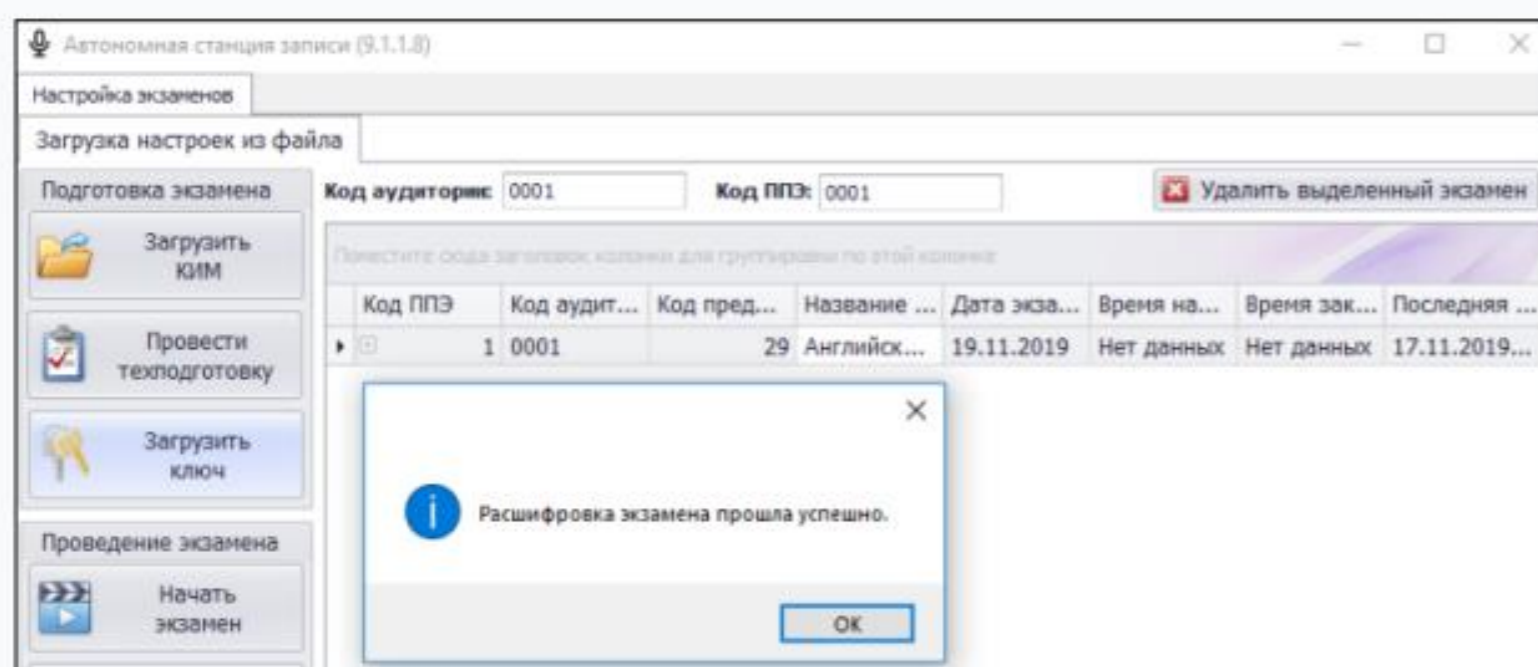
* В случае необходимости для прерывания технической подготовки можно использовать кнопку .

Особенности организации и проведения ОГЭ по иностранным языкам Техническая подготовка устная часть

6. Осуществить тиражирование «Инструкций для участников сдачи устного экзамена по иностранному языку в программе «Автономная станция записи» (размещена на сайте РЦОИ) по количеству участников, распределенных в ППЭ для последующей передачи организаторам в аудитории подготовки и раскладки на рабочих местах участников и одну инструкцию организаторам в аудиторию проведения

Особенности организации и проведения ОГЭ по иностранным языкам

Проведение экзамена устная часть



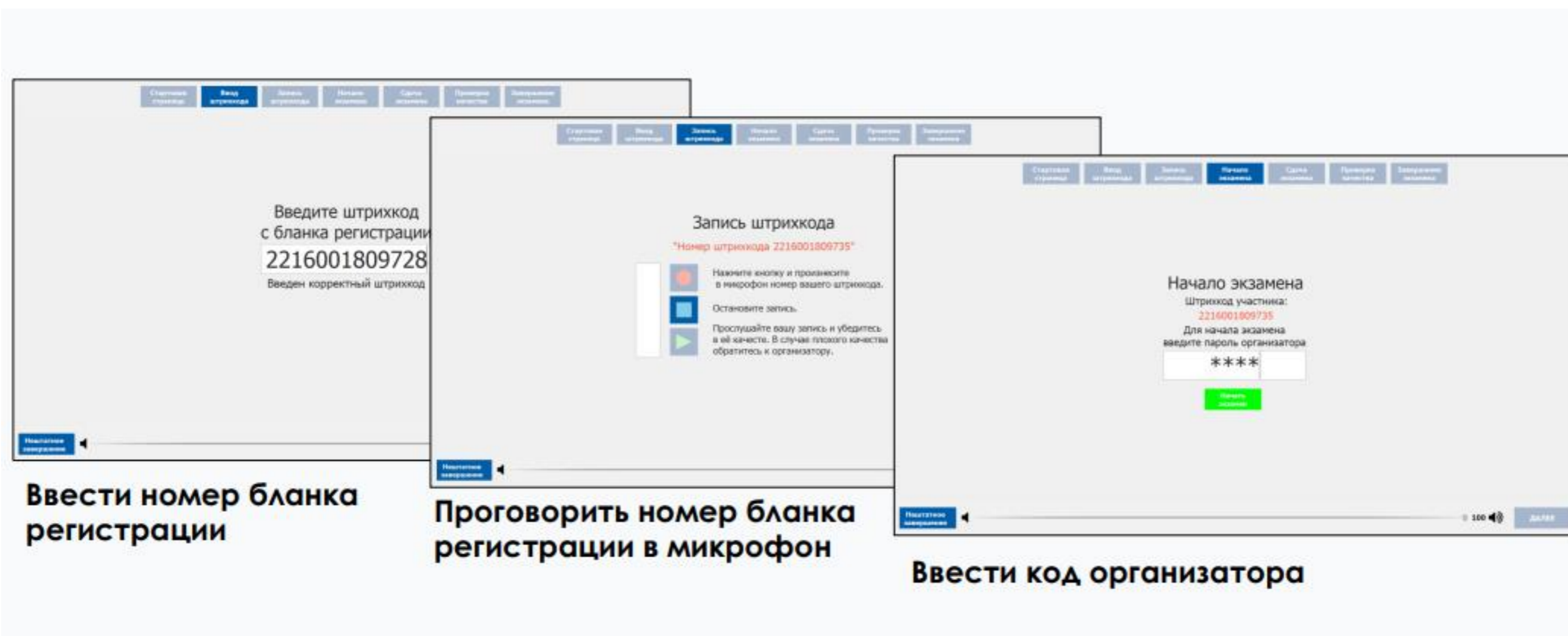
1. Получение ключа для расшифровки КИМ (будет передан по защищенному каналу связи из РЦОИ в МСУ, из МСУ в ППЭ в день проведения экзамена с 08:30 до 09:00 часов)
2. До 09:00 часов запустить Станцию записи устных ответов на всех рабочих местах в каждой аудитории проведения
3. До 10:00 часов загрузить ключ доступа к КИМ на Станции записи устных ответов
4. Максимальное количество станций в аудитории проведения – 4
5. Максимальное количество участников на 1 станции - 4

<Код предмета>_<Код региона>_<Дата проведения экзамена>_<Контрольная сумма электронного КИМ> .private.key

Особенности организации и проведения ОГЭ по иностранным языкам

Проведение экзамена устная часть

Ввод данных участником



The image displays three sequential screenshots of the exam software interface, illustrating the steps for entering registration data. Each screenshot has a navigation bar at the top with buttons for 'Стартовая страница', 'Ввод штрихкода', 'Запись штрихкода', 'Начало экзамена', 'Сдача экзамена', 'Протокол экзамена', and 'Завершение экзамена'.

- Скриншот 1:** The 'Ввод штрихкода' (Barcode entry) screen. It prompts the user to enter the registration code from the registration form. The code '2216001809728' is entered, and a message 'Введен корректный штрихкод' (Correct barcode entered) is displayed.
- Скриншот 2:** The 'Запись штрихкода' (Barcode recording) screen. It shows the recorded code '*Номер штрихкода 2216001809735*'. It includes instructions: 'Нажмите кнопку и проговорите в микрофон номер вашего штрихкода.' (Click the button and speak the number of your barcode into the microphone), 'Остановите запись.' (Stop recording), and 'Прослушайте вашу запись и убедитесь в её качестве. В случае плохого качества обратитесь к организатору.' (Listen to your recording and ensure its quality. In case of poor quality, contact the organizer).
- Скриншот 3:** The 'Начало экзамена' (Exam start) screen. It displays the participant's barcode 'Штрихкод участника: 2216001809735' and asks for the organizer's password: 'Для начала экзамена введите пароль организатора' (To start the exam, enter the organizer's password). The password field contains '****'.

Below each screenshot is a descriptive label:

- Ввести номер бланка регистрации** (Enter registration form number)
- Проговорить номер бланка регистрации в микрофон** (Speak registration form number into microphone)
- Ввести код организатора** (Enter organizer code)

Особенности организации и проведения ОГЭ по иностранным языкам

Проведение экзамена устная часть

Завершение экзамена

Экзамен завершен

Проверьте записи ваших ответов
и в случае плохого качества записи
обратитесь к организатору:

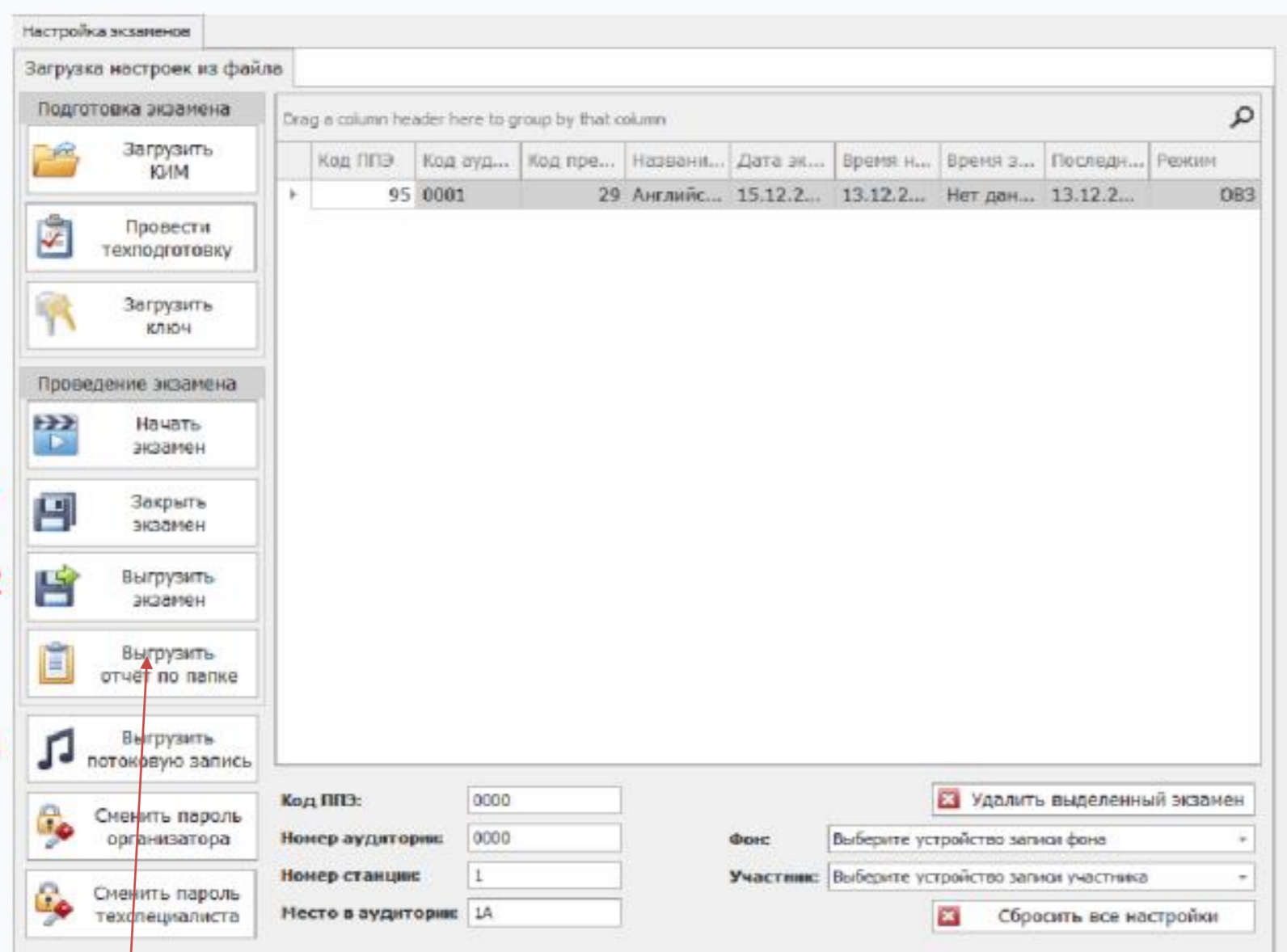
Номер вашего КИМ	▶	00:00
Задание 1 ответ 1	▶	00:06
Задание 2 ответ 1	▶	00:01
Задание 2 ответ 2	▶	00:01
Задание 2 ответ 3	▶	00:01
Задание 2 ответ 4	▶	00:01
Задание 2 ответ 5	▶	00:01
Задание 2 ответ 6	▶	00:01
Задание 3 ответ 1	▶	00:03



Особенности организации и проведения ОГЭ по иностранным языкам

Проведение экзамена устная часть

Завершение экзамена всеми участниками



1. Закрывать экзамен;
2. Выгрузить экзамен;
3. Выгрузить потоковую запись.



Технический специалист проходит по всем рабочим местам в каждой аудитории и завершает экзамен на каждом рабочем месте
Сохраняет на флеш-носитель аудиозаписи ответов участников со всех рабочих мест в аудиториях проведения и формирует
Сводную ведомость «Отчет по папке» (наименование выгружаемых файлов – НЕ МЕНЯТЬ)
Передает флеш-носитель с записями ответов участников и сопроводительный бланк руководителю ППЭ для оформления
материалов для дальнейшей транспортировки в РЦОИ

Особенности организации и проведения ОГЭ по иностранным языкам

При проведении ОГЭ по иностранным языкам необходимо использовать инструкции, размещенные на сайте РЦОИ:

1. Инструкция для участников экзамена, зачитываемая организатором в аудитории подготовки перед началом экзамена по иностранному языку с включенным разделом «Говорение»
2. Инструкция для участников экзамена, зачитываемая организатором в аудитории проведения перед началом экзамена по иностранному языку с включенным разделом «Говорение»
3. Инструкция для технического специалиста пункта проведения экзаменов
4. Инструкция для организаторов в аудитории подготовки
5. Инструкция для организаторов в аудитории проведения
6. Инструкция для руководителя ППЭ
7. Инструкция для организатора вне аудитории
8. Инструкция для участников устного экзамена по иностранному языку в ПО «Станция записи устных ответов»

Особенности организации и проведения ОГЭ по химии

Blank #1

Blank #2 Лист 1

Blank #2 Лист 2

Перечень комплектов оборудования, используемых при проведении экзамена

№ комплекта оборудования	№ места участника (заполняется вручную)
<p>4</p> <p>Реактивы: Раствор сульфата магния, а также набор следующих реактивов: цинк; соляная кислота; растворы гидроксида натрия, хлорида бария и нитрата кальция.</p>	

1. Специальная форма в каждом комплекте ЭМ
2. В форме заранее впечатан номер комплекта оборудования
3. В форме заполняется номер места участника и перед началом выполнения заданий выдается лаборанту для предварительной подготовки оборудования для определенного места
4. Участник выполняет задания КИМ, после чего приступает к выполнению эксперимента. На время начала эксперимента оборудование уже приготовлено
5. Номера комплектов оборудования передаются накануне экзамена по защищенному каналу из РЦОИ в МСУ

Упаковывается в файл, передается в РЦОИ в сейф-пакете с КИМ на аудиторию

Особенности организации и проведения ОГЭ по физике

ОСНОВНОЙ ГОСУДАРСТВЕННЫЙ ЭКЗАМЕН - 2023
БЛАНК ОТВЕТОВ № 1

Код региона: Код образовательной организации: Класс: Номер Бульв: Код ИПО: Номер аудитории:

Код предмета: Название предмета: Резерв - 6:

Дополнительный бланк ответов № 2: Лист:

Код предмета: 03 ФИЗ

Имя:

Фамилия:

Отчество (при наличии):

Документ: Серия Номер

Результаты выполнения заданий с КРАТКИМ ОТВЕТОМ

1		18	
2		19	
3		20	Задание выполняется на бланке ответов №2
4		21	Задание выполняется на бланке ответов №2
5		22	Задание выполняется на бланке ответов №2
6		23	Задание выполняется на бланке ответов №2
7		24	Задание выполняется на бланке ответов №2
8		25	Задание выполняется на бланке ответов №2
9		26	Не заполняется
10		27	Не заполняется
11		28	Не заполняется
12		29	Не заполняется
13		30	Не заполняется
14		31	Не заполняется
15		32	Не заполняется
16		33	Не заполняется
17		34	Не заполняется

Замена ошибочных ответов на задания с КРАТКИМ ОТВЕТОМ

Удален с экзамена в связи с нарушением порядка проведения ОГЭ

Не завершил экзамен по объективным причинам

Количество заполненных полей «Замена ошибочных ответов»
Резерв - 1 Резерв - 2

ОСНОВНОЙ ГОСУДАРСТВЕННЫЙ ЭКЗАМЕН - 2023
ДОПОЛНИТЕЛЬНЫЙ БЛАНК ОТВЕТОВ № 2

Код региона: Код предмета: 03 ФИЗ Резерв - 6:

Дополнительный бланк ответов № 2: Лист:

Код предмета: 03 ФИЗ

Имя:

Фамилия:

Отчество (при наличии):

Документ: Серия Номер

Результаты выполнения заданий с КРАТКИМ ОТВЕТОМ

1		18	
2		19	
3		20	Задание выполняется на бланке ответов №2
4		21	Задание выполняется на бланке ответов №2
5		22	Задание выполняется на бланке ответов №2
6		23	Задание выполняется на бланке ответов №2
7		24	Задание выполняется на бланке ответов №2
8		25	Задание выполняется на бланке ответов №2
9		26	Не заполняется
10		27	Не заполняется
11		28	Не заполняется
12		29	Не заполняется
13		30	Не заполняется
14		31	Не заполняется
15		32	Не заполняется
16		33	Не заполняется
17		34	Не заполняется

Замена ошибочных ответов на задания с КРАТКИМ ОТВЕТОМ

Удален с экзамена в связи с нарушением порядка проведения ОГЭ

Не завершил экзамен по объективным причинам

Количество заполненных полей «Замена ошибочных ответов»
Резерв - 1 Резерв - 2

1. Специализированный ДБОН №2 в каждом комплекте ЭМ
2. Номера комплектов оборудования передаются накануне экзамена по защищенному каналу из РЦОИ в МСУ
3. На экзамене в каждой аудитории присутствует специалист по проведению инструктажа и обеспечению лабораторных работ, который проводит перед экзаменом инструктаж по технике безопасности и следит за соблюдением правил безопасности труда во время работы участников экзамена с лабораторным оборудованием

Особенности организации и проведения ОГЭ по информатике и ИКТ

*В бланк ответов №2 лист 1 (после выполнения работы на компьютере) вписываются наименования файлов с выполненными заданиями, включающие в себя уникальный номер (номер КИМ)

Перечень программных систем и средств, необходимых для выполнения заданий по учебному предмету «Информатика и информационно-коммуникационные технологии (ИКТ)» в Ставропольском крае в 9 классах в 2023 году:

№ п/п	Наименование программного обеспечения	Для выполнения заданий
1.	Пакет из трех программ, входящих в комплекс ПО Microsoft Office 2010 и выше: текстовый редактор Word, электронные таблицы Excel, редактор презентаций Power Point или Пакет из трех программ, входящих в комплекс ПО LibreOffice 7.1.2 и выше: текстовый редактор Writer, электронные таблицы Calc, редактор презентаций Impress	13.1, 13.2, 14
2.	Текстовый редактор «Блокнот» или «Notepad++» или «Geany»	
3.	Алгоритмическая среда Кумир 1.9-2.1.	15.1
4.	Среда программирования Python (со средой IDLE) 3.6 и выше. При технической возможности допускается установка сред разработки Wing IDE 101 версия 8.1.2 или PyCharm версия 2020.2.3 Community Edition или Среда программирования Pascal ABC C.Net 3.7.1 и выше или Среда программирования DevC++5.0 и выше или Среда программирования Code::Blocks 20.03 с компилятором MinGW GNU C/C++	15.2
5.	Файловый менеджер Total Commander или Far Manager	3, 11, 12
6.	Архиватор, обеспечивающий распаковку всех популярных типов файловых архивов (Например: 7-ZIP)	15.2
7.	Интернет-браузер для просмотра html-файлов	15.2
8.	Программа для просмотра pdf-файлов (например Adobe Acrobat reader DC или подобные)	15.2

- ✓ Инструкция для участника
- ✓ Инструкция по проведению
- ✓ АКТ ППЭ-01-И (штаб)
- ✓ Форма ИКТ 51 (аудитория)
- ✓ Форма ИКТ 52 (аудитория)
- ✓ Форма ИКТ 53 (штаб)

Результаты выполнения заданий №11, №12 в БО1

Результаты выполнения заданий на отчужденном носителе:

- 13.1 или 13.2
- 14
- 15.1 или 15.2

В БО №2 лист 1 вписывается участником в виде:

- 131_номерКИМ или 132_номерКИМ
- 14_номерКИМ
- 151_номерКИМ или 152_номер КИМ

Особенности организации и проведения ОГЭ по литературе

При выполнении заданий всех частей экзаменационной работы участник экзамена имеет право пользоваться орфографическим словарем, полными текстами художественных произведений, а также сборниками лирики (Список произведений, по которым могут формулироваться задания КИМ ОГЭ по литературе ОГЭ, представлен в Спецификации КИМ для проведения в 2023 году ОГЭ по литературе

Художественные тексты не предоставляются индивидуально каждому участнику экзамена. Участники экзамена по мере необходимости работают с текстами за отдельными столами, на которых находятся нужные книги. При проведении экзамена необходимо подготовить книги в нескольких экземплярах для каждой аудитории (в зависимости от наполнения)

Книги следует подготовить таким образом, чтобы у участника экзамена отсутствовала возможность работать с комментариями и вступительными статьями к художественным текстам (если таковые имеются).

Организатор обеспечивает равные условия доступа к художественным текстам для всех участников экзамена.

Продолжительность выполнения экзаменационной работы ОГЭ

Название учебного предмета	Продолжительность выполнения экзаменационной работы	Продолжительность выполнения экзаменационной работы участниками ОГЭ - обучающимися с ОВЗ, детьми-инвалидами и инвалидами
Русский язык	3 часа 55 минут (235 минут)	5 часов 25 минут (325 минут)
Математика		
Литература		
Физика	3 часа (180 минут)	4 часа 30 минут (270 минут)
Обществознание		
История		
Химия		
Информатика и ИКТ	2 часа 30 минут (150 минут)	4 часа (240 минут)
Биология		
География		
Иностранные языки (письменная часть)	2 часа (120 минут)	3 часа 30 минут (210 минут)
Иностранные языки (устная часть)	15 минут	45 минут

Подготовка к проведению ГИА

Технический специалист обязан:

Не позднее, чем за 1 день до начала экзамена:

проверить соответствие технических характеристик компьютеров (ноутбуков) в аудиториях и Штабе ППЭ, а также резервных компьютеров (ноутбуков) предъявляемым минимальным требованиям;

проверить работоспособность CD (DVD)-ROM (в случае доставки ЭМ на CDдисках);

проверить резервные внешние CD (DVD)-приводы (в случае доставки ЭМ на CDдисках);

настроить в каждой аудитории звуковоспроизводящие средства для прослушивания диска с экзаменационным заданием;

проверить работоспособность устройств цифровой аудиозаписи (при проведении устной части экзамена по иностранному языку – раздела «Говорение»).

Проведение экзаменов в ППЭ

Технический специалист обязан:

прибыть в ППЭ не позднее 07.30 по местному времени;
настроить в каждой аудитории звуковоспроизводящие средства для прослушивания диска с экзаменационным заданием (часть 1 ГИА по русскому языку, раздел «Аудирование» ГИА по иностранным языкам) и убедиться в работоспособности устройства;
организовать рабочее место участника экзамена для проведения ГИА по информатике и ИКТ;
организовать рабочее место участника экзамена для проведения ГИА по иностранным языкам (устная часть ГИА):
обеспечить в каждой аудитории работоспособность устройства цифровой аудиозаписи устных ответов участников экзамена;
провести контрольную запись и сохранение аудиофайла в предусмотренный каталог на жестком диске или съемном носителе.
При возникновении любых технических неполадок в ходе проведения устной части ГИА по иностранным языкам технический специалист должен выявить и устранить причину неполадок.
В случае если технический специалист не может исправить технические неполадки, возникшие в ходе проведения устной части ГИА по иностранным языкам, за короткий промежуток времени, он должен сообщить об этом руководителю ППЭ.